

Tomasz Polkowski

GENOGRAM jako narzędzie pracy z rodzinami

I. Podstawowe informacje

Jednym z narzędzi Programu PRIDE: Rodzinna opieka zastępcza / Adopcja jest genogram, który pozwala na dogłębną analizę sytuacji rodzinnej rodziny dziecka od naszą opieką. **Genogram jest mapą międzypokoleniowych wzorców wzajemnych relacji między członkami danej rodziny.** W potocznym ujęciu genogram to symbolicznie ujęte drzewo genealogiczne rodziny z zaznaczonymi relacjami, które ułatwiają specjalistom znalezienie przyczyn kryzysu danej rodziny i stworzenie planu pomocy. W pomocy społecznej genogramy używa się do zidentyfikowania wzmacniających związków, obszarów potrzeb oraz celów interwencji.¹

Genogramy w pracy z dziećmi i rodzinami zostały po raz pierwszy spopularyzowane i opracowane w książce **McGoldrick i Gerson**². Od tego czasu genogramy były szeroko stosowane w naukach społecznych, medycynie, psychologii, badaniach genetycznych itd.

Wielu psychologów klinicznych³ odnosi genogram do teorii systemów rodzinnych Murraya Bowena⁴ ogłoszonej w latach 50-tych, ponieważ można na nim łatwo ukazać międzypokoleniowe przekazy napięć odnoszących się do bliskości lub oddalenia a tego rodzaju dynamika jest osią jego teorii. Zgodnie z teorią systemów rodzina jest systemem połączonych wzajemnie i wzajemnie zależnych jednostek. Aby zrozumieć jednostkę, musimy rozumieć jej system rodzinny. Jakikolwiek naruszenie jednego z elementów systemu wywiera wpływ na pozostałe elementy. Na przykład, osoba, która nadużywa alkoholu będzie oddziaływać na wszystkie inne elementy systemu. Z kolei system może bronić się przed „chorym” elementem odsuwając ten element od pozostałych lub przybliżając ten element, chroniąc go, dla uzyskania równowagi całości. W przypadku, gdy jeden z elementów zaczyna zagrażać pozostałym, rodzina musi podjąć próbę adaptacji do nowej sytuacji. Pozostałe elementy mogą przez jakiś czas skupiać na sobie agresję, lub „maskować” efekty zachowania alkoholika, unikać ich, lub wręcz im zaprzeczać.

Ponadto, co jest również istotne w teorii systemów rodzinnych, systemy mają tendencję do przekazywania modeli pewnych tradycji, zachowań czy potrzeb. Dlatego naruszenie systemu dwa pokolenia wstecz może nadal oddziaływać na system rodzinny, poprzez np. przekazywanie wzorców dotyczących picia alkoholu, przemocy itd., czy też – wzorców pozytywnych, dotyczących np. pracy na rzecz innych czy tradycji świątecznych. Elementy „odcięte” lub „oddalone” przez system w obronie np. przed dalszą degradacją całego systemu, mogą pozostawać „odcięte” mimo tego, że pierwotne zagrożenie już minęło.

Jednym ze sposobów opisywania systemów rodzinnych jest tworzenie genogramu, na którym można dostrzec nie tylko informacje dotyczące faktów, ale również przekazywanych wzorców (np. rozwodów czy wielodzietności), a także poszukiwać mocnych stron systemu, które mogą oddziaływać wzmacniająco na pozostałe elementy. Na genogramie ujawnić można też elementy „oddalone” lub „odcięte”, których nieobecność może mieć różny wpływ na funkcjonowanie systemu.

Umieszczenie na genogramie dat, ważnych wydarzeń, opisu relacji – w kontekście rodzinnej historii – daje obraz, który pozwala na identyfikację problemów małżeńskich i rodzinnych (Guerin and Pendagast 1976; Titelman 1998).

Podobnie jak ekomapa, genogram pomaga również zidentyfikować inne systemy, które wchodzi w interakcję z rodziną, takie jak wierzenia, rytuały, zwyczaje, wzorce. Pozwala również na odkrycie wyjątkowości danej rodziny i jej cech charakterystycznych, w tym szczególnie mocnych

¹ Sandra J. Altshuler, *Constructing Genograms with Children in Care*, Child Welfare VOL. LXXVIII 1999

² McGoldrick Monica, Gerson, Randy (1985), *Genograms: Assessment and intervention*; ostatnie wydanie: McGoldrick, M., Gerson, R., Petry, S. (2008); wydanie polskie: McGoldrick, M., Gerson, R., Shellenberger, S. (2007). *Genogramy. Interwencja i rozpoznanie*. Zys i s-ka (tłumaczenie wydania drugiego z 1999 roku)

³ Patrz: Becvar, D.B., Becvar R.J. (2000). *Family Therapy: A Systemic Integration (7th Edition)*

⁴ Bowen, M.(1978). *Family therapy In clinical practice*. New York


stron i potrzeb. W tym sensie genogram może być pomocny w wykonywaniu analizy przyczyn kryzysu.


Jakie informacje mogą znaleźć się na genogramie?

- Imiona, nazwiska, przezwiska.
- Daty narodzin, śmierci.
- Informacje o małżeństwach, separacjach, rozwodach.
- Informacje o miejscu pobytu danej osoby, miejscu narodzin, datach ważnych zmian zamieszkania (np. emigracjach).
- Rodzaj relacji emocjonalnej pomiędzy poszczególnymi członkami rodziny.
- Osoby „oddalone” (odcięte) od reszty systemu i ew. informacje na temat przyczyn „odcięcia”.
- Pochodzenie etniczne, zawód, poziom socjoekonomiczny, wykształcenie, przynależność wyznaniowa.
- Trójkąty (patrz niżej), konflikty, uzależnienia, choroby umysłowe, chroniczne choroby, samobójstwa.
- Inne ważne informacje o danej osobie, np. częste hospitalizacje, depresje itd.

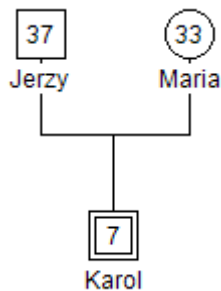
II. Jak rysować genogram?

1. Zaczynij od osoby, dla której będzie tworzony genogram (to tzw. „Zidentyfikowany Pacjent”) rysując odpowiedni symbol, oznaczający mężczyznę lub kobietę.

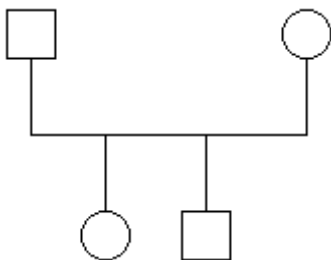
Mężczyzna – 

Kobieta – 

2. Narysuj rodziców tej osoby. Zwykle mężczyzna jest umieszczany po lewej stronie, a kobieta po prawej, natomiast są sytuacje, kiedy zamiana miejsc może być wygodna w rysowaniu pełnego genogramu. Pod symbolami napiszemy imiona, w środku symbolu wiek.



3. Następnie rysujemy symbole oznaczające kolejne osoby, w tym rodzeństwo, rodzeństwo rodziców, dziadków, ew. inne ważne osoby w rodzinie. Dzieci zwykle rysuje się w kolejności od najstarszego do najmłodszego, przy czym najstarsze dziecko będzie z lewej strony.



4. Dorysowujemy symbole, które oznaczają indywidualne problemy, jak uzależnienia, choroby, terapie.
5. Kolejny etap to dorysowanie (najlepiej innym kolorem) symboli oznaczających relacje, w tym relacje bliskie, bardzo bliskie, uwikłania, konflikty, odcięcia oraz trójkąty.
6. Trójkąty.

Rysując symbole oznaczające relacje emocjonalne można jednocześnie odkryć „trójkąty” w danej rodzinie. Są one ważnymi zjawiskami, których zrozumienie pozwala nam odkryć procesy emocjonalne w danej rodzinie. Trójkąty są podświadomie utworzonymi wzorcami relacji pomiędzy trzema osobami w danej rodzinie. Celem tych relacji jest zachowanie równowagi lub rozładowanie konfliktu pomiędzy dwoma elementami trójkąta. W sytuacji, w której pomiędzy dwoma osobami występuje konflikt, lub niestabilność, wciągana jest trzecia osoba (np. dziecko), której zadaniem będzie ustabilizowanie konfliktu. I tak np. w sytuacji słabych więzi pomiędzy małżonkami, żona może kompensować brak odpowiednich relacji z mężem koncentrując się na dziecku, co z kolei może spowodować pogłębianie się konfliktu męża z żoną i zaburzenie więzi pomiędzy ojcem a dzieckiem. Dziecko z kolei, wciągnięte w taki trójkąt, będzie obciążane emocjonalnie konfliktem pomiędzy rodzicami. Tego rodzaju rola „odgromnika” lub „wygaszacza konfliktów” może być wzorcem utrwalonym przez dziecko na całe życie.

Wzorce rodzinne, takie jak trójkąty, często powtarzają się w kolejnych pokoleniach, co nazywamy **międzypokoleniową transmisją wzorców**. Dotyczy to szczególnie relacji pomiędzy rodzicami a dziećmi, które są tak zakorzenione, że są świadomie przekazywane kolejnym pokoleniom. Transmisja wzorców może również dotyczyć światopoglądu, ról w rodzinie, wartości itd. Tego rodzaju „odziedziczone” tendencje mogą z kolei wpłynąć na zachowanie dziecka, wybór partnera, wybór zawodu oraz na relacje z innymi ludźmi. Dlatego analizując genogram należy odpowiedzieć sobie na pytanie, dotyczące istnienia trójkątów, ich wpływu na kolejne pokolenia, wzorców związanych z chorobami, uzależnieniami, przemocą, religią, odcięciami itd.

Technika rysowania genogramu - podsumowanie:

- połóż kartkę poziomo
- zacznij od narysowania w dolnej części kartki, na środku, w podwójnej ramce (kółko lub kwadrat) tej osoby, której dotyczy genogram
- dorysuj obok na tym poziomie jej rodzeństwo (wg starszeństwa), pamiętaj, że obok nich może być potrzebne miejsce na ich partnerów; dorysuj partnerów
- połącz związki odpowiednimi liniami wychodzącymi od dołu symbolu ____/, (wtedy można narysować wiele związków a linie będą biegły pod sobą)
- od każdego elementu będącego rodzeństwem poprowadź linie pionowe w górę i połącz je poziomą (to linia związku ich rodziców – a więc na jej końcach „piętro wyżej” są dziadkowie. Itd.)
- ważny wniosek: dane pokolenia mają być na jednym poziomie, a odległości pomiędzy elementami takie, by umieścić tam wszystkich razem z partnerami (im wyżej, tym starsze pokolenie i zazwyczaj tym bardziej rozciągnięta linia związku)

III. Ważne informacje umieszczane na genogramie:

1. Chronologia i ważne daty

Analizując system narodziny należy brać pod uwagę chronologię ważnych dat i kluczowych zdarzeń w życiu rodziny. Tego rodzaju wydarzeniami mogą być narodziny, śmierć, rozwody, aresztowania, straty dzieci i inne ważne kryzysy (np. zmuszenie do emigracji). Szczególną uwagę powinny zwrócić złożenia takich wydarzeń, jak np. narodziny dziecka po śmierci poprzedniego dziecka (w tym przypadku nowe dziecko może być obarczane rolą poprzedniego dziecka). Istotne będzie też poszukiwanie powtarzających się wzorców, jak np. rozwody w rodzinie, wychowywanie dzieci przez samotne matki, czy powtarzający się alkoholizm. Dlatego analizując genogram

powinniśmy zauważyć, które daty odnoszą się do kluczowych wydarzeń w życiu rodziny, jak te wydarzenia wpłynęły na rodzinę i czy reakcje na te wydarzenia powtarzały się potem jako wzorzec.

2. Kolejność narodzin i role

Przyglądając się genogramowi należy zwrócić uwagę na kolejność narodzin dzieci. Kolejność ta może narzucać pewne role w rodzinie. I tak na przykład najstarsze dziecko może być obarczone odpowiedzialnością za wychowywanie młodszych lub np. dziedziczyć po rodzicach własności. Z kolei najmłodsze dziecko może być „wiecznym dzieckiem” w rodzinie, którym trzeba się wciąż opiekować lub „czarną owcą”. Środkowe dzieci mogą mieć role „pośredników” lub „mediatorów”. Role te oczywiście mogą się znacznie różnić w każdej rodzinie i należy dokładnie przeanalizować je w oparciu o posiadane przez nas informacje.

Dość ważne są również role przypisywane w rodzinie płci. Czy inne traktowanie mężczyzn lub kobiet może mieć wpływ na kolejne pokolenia, w tym np. na wybór partnera przez dorastające dziecko itd?

3. Mocne strony

Chyba w każdej rodzinie można zidentyfikować mocne strony, którymi mogą być osoby dobrze funkcjonujące w strukturach społecznych i zawodowych, osoby wspierające innych w kryzysie, ludzi ze specjalnymi talentami, majątkiem, zdolnościami przywódczymi itd. Chodzi tu jednak o takie kompetencje, których użycie powoduje złagodzenie skutków kryzysu. Na przykład w danej rodzinie jest babcia, która pełni rolę opiekuna słabych i przekazuje międzypokoleniowe mądrości rodzinne. Przygotowując genogram dziecka w domu dla dzieci czy w rodzinie zastępczej będziemy poszukiwać mocnych stron w rodzinie dziecka, czyli osób lub gałęzi rodziny, które będą w stanie wesprzeć realizację planu pomocy dziecku i rodzinie w jakikolwiek, pośredni lub bezpośredni sposób. Mocnymi stronami może być zaangażowanie kogoś w bezpośrednią pomoc schorowanej matce, możliwość bezpośredniej pomocy dziecku, wspierania materialnego dziecka, możliwość pośrednich lub bezpośrednich kontaktów, ważna rola w planie usamodzielnienia dziecka itd.

4. Sekrety rodzinne

W wielu rodzinach natrafić można na informacje, które są tematem „tabu”, ale, o których zwykle większość osób wie. Często rozmowa na temat tych informacji wywołuje poczucie wstydu lub złości. Tajemnice rodzinne mogą być związane z romansami, rozwodami, chorobami umysłowymi, homoseksualizmem, skrajną biedą niektórych krewnych itd. Tego rodzaju problemy mogą w poważnym stopniu wpłynąć na funkcjonowanie rodziny, w tym dzieci w szczególności. Często informacje na temat sekretów rodzinnych udaje się odkryć dopiero po nawiązaniu bliższych relacji z członkami rodziny.

5. Inne ważne informacje

Pozostałe ważne informacje przy analizie rodziny to nietypowe pochodzenie etniczne wybranych osób, inne wyznanie niż większości rodziny, nietypowe dla wzorców rodzinnych wykształcenie lub status ekonomiczny. Często ważną informacją jest np. fakt zawodowej służby wojskowej któregoś z członków rodziny (może to w znacznym stopniu wpłynąć na tryb życia rodziny), nietypowe, niebezpieczne zawody, aktywna działalność polityczna czy np. emigracja.

IV. Źródła informacji potrzebnych do budowy genogramu

Specjalista rozpoczynający pracę nad genogramem ma możliwość pozyskania informacji z bardzo wielu źródeł. Pierwszym źródłem, jakie zwykle otrzymuje do dyspozycji – są dokumenty dziecka i jego rodziny przygotowywane przez służby socjalne oraz sądowe. Należy jednak wziąć pod uwagę to, że dokumenty te opisują najczęściej osoby i wydarzenia, które zdaniem kuratorów sądowych lub pracowników socjalnych doprowadziły do kryzysu. Sprawia to, że informacje z dokumentów mają charakter wybiórczy i stąd konieczność wręcz „detektywistycznej” pracy opiekuna w domu dla dzieci lub koordynatora rodzinnej opieki zastępczej, – aby uzyskać wszystkie informacje potrzebne do budowy pełnego genogramu, wraz z relacjami, mocnymi stronami, sekretami itd. Najbardziej oczywistym źródłem informacji będzie tu sama rodzina, w tym szczególnie rodzice dziecka i samo dziecko.

W związku z powyższymi informacjami potrzebne do budowy genogramu można uzyskać z następujących źródeł:

- Dokumentacja sądowa
- Rodzice dziecka
- Inni krewni
- Dziecko
- Pracownicy socjalni
- Sąsiedzi, inne ważne dla rodziny osoby
- Parafia
- Szkoła
- Cmentarz

Oczywiście należy pamiętać, że pozyskiwanie informacji na temat rodziny jest obwarowane ustawą o ochronie danych osobowych, dlatego najlepiej szukać zgody na pozyskiwanie takich danych w samej rodzinie.

Jeśli chodzi o pozyskiwanie informacji od samego dziecka, należy pamiętać, że mogą być one obciążone błędami wynikającymi z emocji lub niewiedzy dziecka. Ponadto nie należy zbierać od dziecka informacji świeżo po traumatycznych wydarzeniach związanych z życiem rodzinnym. Wiedza dziecka będzie również uzależniona od poziomu deprywacji oraz jego wieku. Stąd nie zawsze dziecko jest wskazanym i właściwym źródłem tego rodzaju informacji. W tej sytuacji najważniejszym źródłem informacji pozostaje rodzina, która udzieli takich informacji tylko osobie zaufanej.

V. Rozmowa z rodziną w celu budowy genogramu

Rozmowa na temat informacji potrzebnych do budowy genogramu jest dobrym rozpoczęciem pierwszych spotkań z rodziną dziecka, ponieważ dotyczy informacji niebezpośrednio związanych z samym kryzysem. Rodzina może czuć się ekspertem w tej dziedzinie i mieć słuszne wrażenie, że pomaga opiekunowi. Ponadto specjalista może prosić rodzinę o pomoc, w tym np. o znalezienie dodatkowych, potrzebnych informacji dotyczących imion, adresów itd. Pierwsze spotkania z rodziną będą miały kluczowe znaczenie dla dalszego przebiegu relacji między specjalistą a rodziną. Dlatego należy pamiętać, że zbieranie za wszelką cenę i wszelkimi sposobami informacji do genogramu nie jest tu podstawowym celem, ponieważ zrażenie rodziny naszą nachalnością może uniemożliwić realizację wniosków z nawet najwspanialej wykonanych narzędzi metody. Celem głównym naszych pierwszych spotkań z rodziną będzie uzyskanie ich zaufania, ustawienie się w roli przyjaciela rodziny, pokazanie rodzinie możliwości wsparcia rodziny w uzyskaniu stabilizacji. Sposobem realizacji tego celu będzie tu pozytywny język (a więc wysokie umiejętności komunikacyjne specjalisty) oraz umiejętność uważnego słuchania i obserwacji relacji i otoczenia.

Należy pamiętać zwłaszcza o:

- Przedstawieniu się (podanie ręki), odkryciu własnych uczuć (specjalista również może czuć się zakłopotany), opowiedzeniu, czym się zajmujemy i dlaczego tu jesteśmy (uwaga: w celu rozmowy a nie rozwiązywania problemów – nie wiemy jeszcze czy i gdzie rodzina widzi problemy), czego oczekujemy (uwaga: wzajemnej pomocy! w opiece nad dziećmi i w tym, co określamy, jako ważne)
- Słuchaniu i potwierdzaniu uczuć członków rodziny („Domyślam się, że jest Państwu trudno, możecie czuć złość czy żal...” itp.), tak by opanować emocje, przed rozmową; przeczekanie,
- Zapytaniu o to, co najbardziej ich boli, w czym widzą trudność, czego oczekują

Na pierwszym spotkaniu nie ustalimy planu pomocy – nie jest cel nadrzędny – ważniejsze jest, aby:

- ✓ stworzyć taką atmosferę, by zechcieli rozmawiać
- ✓ wy badać, jak bardzo uświadamiają sobie kryzys i ewentualne sposoby zaradcze

- ✓ poznać członków rodziny, aby: zaobserwować relacje, zacząć tworzyć genogram i szukać mocnych stron rodziny
- ✓ zorientować się w problemach socjalno – bytowych

Tego rodzaju sposób prowadzenia rozmowy w przypadku większości rodzin może znacznie ułatwić akceptację specjalisty przez rodzinę i umożliwić wspólne tworzenie planu pomocy. Z kolei natarczywe wypytywanie, zadawanie pytań niewłaściwie skonstruowanych (np. z użyciem specjalistycznych słów), robienie atmosfery „przesłuchania”, dopytywanie o tematy, które są wyraźnie trudne dla rodziny – wszystko to może utrudnić lub wręcz uniemożliwić dalszą współpracę. Stąd tak ważne jest, aby opiekunowie z domów dla dzieci, którzy najczęściej wykonują tego rodzaju „wywiady”, jak również inni specjaliści (np. pracownicy socjalni) przechodzili treningi efektywnej komunikacji, jak również dokładnie przygotowywali się do tego rodzaju rozmów z rodzinami poprzez tworzenie list pytań, scenariuszy, jak również przez ćwiczenie tego rodzaju rozmów w trakcie np. gier ról na szkoleniach. Niezwykle cenna jest umiejętność uważnego słuchania!

- Pamiętajmy, że wizyta u rodziny zawsze jest „po coś”, ma swój cel – ustalmy go zanim się do niej wybierzemy.

W warunkach domów dla dzieci podstawowa wersja genogramu powinna być utworzona jak najszybciej, czasem nawet udaje się to w trakcie pierwszego spotkania z rodziną lub, w przypadku zbyt dużych emocji – w ciągu maksimum miesiąca po objęciu przez dom dla dzieci opieki nad dziećmi. W trakcie kolejnych spotkań z członkami rodziny genogram powinien być ewentualnie uzupełniany o nowe, istotne dla planu informacje.

Przed spotkaniem przeznaczonym na zbieranie informacji do genogramu należy uprzedzić rodzinę i wytłumaczyć, po co są nam potrzebne te dane (żeby poznać członków rodziny i zastanowić się, kto mógłby pomóc), oraz zapewnić o poufności.

Pamiętajmy, że zdrowe rodziny mają swoją grupę wsparcia wewnątrz swojego systemu - wśród swoich członków - być może uda się również w tym przypadku kogoś z rodziny zaprosić do współpracy. Zdarza się, że dalsza rodzina nie ma pojęcia, że dzieje się coś niepokojącego u kuzynostwa.

Specjalista tworząc genogram, będzie również tworzył podstawę do analizy przyczyn kryzysu, dlatego warto by rozmowa z rodziną koncentrowała się na następujących dziedzinach, dotyczyła określonych zagadnień, zaczynając od najbardziej „neutralnych”⁵. Pamiętajmy, że wszystkich informacji nie zbierzemy na pierwszych spotkaniach, nasza współpraca potrwa na tyle długo by sami byli w stanie „uruchomić swoje zasoby”, uświadomić sobie kryzys, nabrać sił. Dlatego poniższa lista interesujących nas zagadnień będzie rozciągnięta w czasie, a być może jedynie kilka z nich padnie bezpośrednio. Pamiętajmy, że nie pytamy już o rzeczy, które wiemy, staramy się również parafrazować to, co słyszymy, czyli wyciągamy wnioski z odpowiedzi, a nie pytamy. Wtedy mniej jesteśmy kontrolerami a bardziej przyjaciółmi. (np. „Rozumiem, że przez ten spór o ziemię nie utrzymujecie ze sobą dobrych relacji?” albo „Domyślam się, że w takiej sytuacji dzieci musiały zacząć zarabiać na jedzenie, co Pani o tym myśli?”)

1. Pytania dotyczące rodziny:

- Z ilu osób składa się rodzina - dzieci, + z poprzednich związków
 - rodzice + ich rodzeństwo i związki
 - dziadkowie + ich rodzeństwo i związki
 - krewni: rodzeństwa rodziców z dziećmi
- + daty narodzin, daty i powody śmierci, zawarcia związków, separacje, rozwody, zawody wykonywane, zdrowie: wypadki, choroby, niepełnosprawność
- Kto mieszka w danym mieszkaniu (lub gospodarstwie)?

⁵ Wskazówki dotyczące pytań wywiadu oraz interpretacji genogramu napisane w oparciu o wskazówki zawarte w książce Monica McGoldrick, Randy Gerson, Sylvia Shellenberger, *Genograms, Assessment and Intervention*, 1985, 1999 (updated edition), New York

- Jakie są relacje między tymi osobami? („sojusze”, konflikty)
- Gdzie mieszkają inni członkowie rodziny? (adresy)
- „Odcięte gałęzie” (osoby lub grupy osób, z którymi nie ma kontaktu)

2. Zagadnienia dotyczące poszczególnych osób:

- Praca (charakter, zmiany, bezrobocie, satysfakcja z pracy)
- Szkoła (wykształcenie, osiągnięcia, problemy)
- Problemy medyczne
- Problemy psychiatryczne (depresje, napięcia, fobie)
- Uzależnienia (alkohol, Narkotyki)
- Problemy prawne (aresztowania, utraty prawa jazdy lub innych dokumentów, spadki, przewody sądowe itd.)
- Problemy socjalno – bytowe rodziny

3. Informacje dotyczące mocnych stron rodziny:

- Zachowania, które wskazują na opór przed kryzysem lub problemami, dotychczasowo jak sobie radzili?
- Cechy charakterystyczne- mocne strony- poszczególnych członków rodziny: lojalność, odwaga, nadzieja, humor, inteligencja, zaradność itd.
- Zasoby rodziny: Zdolność do użycia zewnętrznych źródeł pomocy, dalsza rodzina, pieniądze, miłość, sąsiedztwo, wspólnota religijna, praca itd.

Nasze zainteresowanie powinno być odczytywane, jako wyraz pomocy, a nie jako kolejny wywiad interwencyjny wykonywany przez osobę, która jest jedynie urzędnikiem. Celem jest tu poszukiwanie mocnych stron i sojuszników w rodzinie tak, aby móc włączyć te osoby w realizację planu pomocy. Będziemy również chcieli odbudowywać w rodzinie jej integralność, poczucie tożsamości. Dobrze przygotowany genogram może powstać tylko wtedy, gdy tworzy go zaprzyjaźniony z rodziną specjalista. Z dobrego genogramu można odczytać większość zagadnień zawartych wyżej, bądź określone symbolami bądź w krótkim opisie.

VI. Interpretacja genogramu:

W trakcie interpretowania utworzonego genogramu należy zwrócić szczególną uwagę na takie zagadnienia, jak:

1. Struktura rodziny.

A. Relacje małżeńskie

1. Wychowywanie dzieci przez samotne osoby z powodu rozwodów, śmierci, konfliktów, – co może być przyczyną samotności, poczucia bezradności, biedy, napięć związanych z kosztami wychowywania dzieci itd.
2. Samotne osoby, które mogą być przyczyną podobnych napięć ekonomicznych lub emocjonalnych.
3. Ponowne małżeństwa, czyli wprowadzanie do systemu nowych osób, co może być związane z konfliktami związanymi z prawami do dzieci, opieka nad dziećmi, konfliktami przyrodniego rodzeństwa, zazdrością itd.

B. Relacje rodzeństwa

1. Kolejność narodzin może mieć znaczenie dla roli w rodzinie. Zwykle najstarsze dziecko przyjmuje rolę „odpowiedzialnego” za pozostałe rodzeństwo, podczas gdy jego bracia i siostry muszą „wypracować” własną rolę w rodzinie.
2. Istotne mogą być również daty narodzin poszczególnych osób w odniesieniu do historii kryzysu i dat ważnych wydarzeń w życiu rodziny.

3. Stosunek rodziców do poszczególnych dzieci, w tym np. uprzedzenia płciowe. Czy w tej rodzinie faworyzuje się chłopców lub dziewczynki? Czy są jakieś „sprzymierzenia” kobiet lub mężczyzn w tej rodzinie?
 4. Jakie są oczekiwania rodziców w stosunku do poszczególnych dzieci?
- C. Trójkąty

2. Miejsce rodziny w cyklu życiowym.

Interpretując genogram specjalista powinien zorientować się, w jakim miejscu cyklu życiowego są poszczególne jednostki lub gałęzie rodziny. Rodziny bowiem przechodzą przez cykle etapów, związane z takimi wydarzeniami, jak opuszczenie domu przez dorastające dziecko, śluby, narodziny, okres wychowywania dzieci, emerytura. W trakcie przekraczania każdego z takich etapów rodzina musi zreorganizować się i przejść z jak najlepszym skutkiem do następnego etapu. Specjalista wykonujący genogram powinien zdawać sobie sprawę, w jakim etapie cyklu życiowego jest dana rodzina. Jeśli np. dzieci w tej rodzinie usamodzielniają się, jaki ma to wpływ na „osamotnianych” rodziców (emocjonalny, ekonomiczny itd.) oraz czy istnieją jakieś trudności związane z usamodzielnieniem.

3. Wzorce przekazywane poprzez pokolenia.

- A. Wzorce funkcjonowania.
Czy są jakieś podobne wzorce funkcjonowania w poprzednich pokoleniach? Wzorce te mogą mieć charakter sprzyjający adaptacji (np. kreatywność, opór, mocne strony), jak i niesprzyjające adaptacji (przemoc, molestowanie dzieci, alkoholizm, samobójstwa itd.)
- B. Wzorce relacji.
Należy zwrócić uwagę na wzorce bliskości, oddalenia, elementy „odcięte” lub konflikty powtarzające się poprzez pokolenia.
- C. Wzorce związane z pozycją w rodzinie.
Pozycja „ojca rodziny”, lub uprzywilejowana pozycja np. babci – może się powtarzać tak jak np. powtarzające się w pokoleniach np. pobyty w więzieniu.

4. Równowaga ról rodzinnych.

W dobrze funkcjonujących rodzinach role rodzinne uzupełniają się. I tak na przykład w przypadku ciężko pracującego męża, często nieobecnego w domu, jego żona będzie raczej przyjmować role domowe, zajmując się w większym stopniu domem i dziećmi. Czasami bardzo odpowiedzialny starszy brat jest „równoważony” przez młodszego, bardziej „lekkiego” traktującego życie młodszego brata. Jednakże w niektórych genogramach widać brak tego rodzaju równowagi. Na przykład zbyt wiele osób przyjmuje rolę „opiekuna” lub „gospodarza” domu. W innych przypadkach z powodu np. alkoholizmu męża, na jego żonie spoczywa zbyt dużo obowiązków i związanych z tym napięć. Brak równowagi może mieć także źródła ekonomiczne (różnice między biednymi i bogatymi członkami rodziny). Należy dokładnie zbadać, jak tego rodzaju „nierównowagi” wpływają na funkcjonowanie całego systemu.

VII. Przykładowy genogram

Na potrzeby tej publikacji stworzyliśmy wyimaginowaną rodzinę, której losy wskazują na rozpoczynający się kryzys. Pomimo faktu, że skład rodziny oraz trudności, które ją dotyczą mogą być charakterystyczne dla wielu rodzin, podobieństwo do którejkolwiek z nich jest przypadkowe. Chodziło o to, by prezentowana teoria miała odzwierciedlenie w praktycznym przykładzie. Chcieliśmy ująć różne możliwe przyczyny kryzysu, oraz pracę narzędziami metody, tak, aby bardziej unaocznić jej sens, spójność i skuteczność. Każde z narzędzi będzie odniesione do rodziny, lub poszczególnych osób. Zakładając, że dzieci są już odseparowane od rodziców – również w odniesieniu do pracy z dziećmi w domu dla dzieci.



Interpretacja powyższego genogramu może wyglądać następująco:

MATKA (Joanna) – 35 lat, wykształcenie zawodowe niepełne (handlowe), bardzo ładna; pracuje dorywczo – sprząta u ludzi, pilnuje dzieci – nie ma jej całymi dniami; pierwszy związek w wieku 17 lat z kolegą z sąsiedztwa (obecnie w ZK), dziecko - syn 17; 2 związek – małżeństwo z przyjacielem zmarłego ojca – 2 dzieci; jest raczej spokojna, wrażliwa i uległa, ale też zaradna; rodzina dostaje zasiłek rodzinny; wspierała matkę po stracie ojca, ma po niej mieszkanie (2 pokoje na strychu kamienicy – długi proces spadkowy 2002-2007); faworyzuje córkę; jest lubiana wśród sąsiadek - czasem pilnuje im dzieci;

OJCIEC (Arek) – 45 lat, 2 letni pobyt w DD razem z bratem (4-6 lat; - romans matki); z wykształcenia mechanik, rozwodnik – dorosły syn z pierwszego małżeństwa, utrzymują dobry kontakt, jest w konflikcie z byłą żoną o swoje mieszkanie, które ona zajmuje; obecnie w związku - 2 dzieci – najbardziej związany z najmłodszym-chorym Kacprem, i swoim ojcem; zazdrosny o młodszą żonę, władczy, robi awantury, gdy długo nie ma jej w domu, potrafi „podnieść rękę”; jest otyły, choruje na serce – bierze leki, zaczął popijać, gdy chorego syna zabrano do ośrodka 3 lata temu, śmierć przyjaciela w 2008 tylko spotęgowała picie i chorobę; obecnie nie wychodzi z domu, co pogłębia jego frustrację;

IRENA – była żona Arka – w konflikcie z byłym mężem o mieszkanie, które jest własnością Arka, obecnie mieszka tam z ich synem - Pawłem, nie ma partnera, pracuje w banku; nastawia Pawła przeciwko ojcu; to ona wniosła pozew o rozwód (niezgodność charakterów)

JAREK - 17 lat – III klasa gimnazjum (1 rok powtarzał), na żal, że matka nie kontaktuje się z ojcem, który jest w ZK od 15 lat; on odwiedza go średnio raz w miesiącu – tworzą układ – ojciec dużo synowi obiecuje (ma 2 lata do końca wyroku); Jarek nie zaakceptował ojczyma – odkąd ten zostaje w domu – unika tego miejsca; matka nie jest dla niego autorytetem, uczy się średnio – sporadycznie opuszcza lekcje; był podejrzany o paserstwo (auta), ma dziewczynę; lubi imprezy;

PIOTR – ojciec Jarka – z wykształcenia budowlaniec, nie był żonaty, od 1993 (do 2010) odsiadyuje wyrok za napaść z pobiciem i handel kradzionymi autami; ma 17-letniego syna ze związku z lat szkolnych – jest bardzo z nim związany; posiada prawa rodzicielskie; niechętnie mówi o swojej rodzinie (jego ojciec też ma za sobą wyrok); rodzina odwróciła się od niego, nie akceptowali Joanny

KASIA – 15 lat – bardzo ładna, chodzi do I gimnazjum (powtarzała klasę po tym, jak zabrano brata do ośrodka), potrafi dobrze się uczyć; nie dogaduje się z przyrodnim bratem. Związana z matką – broni jej przed ojcem, ale też potrafi dokuczać, że ulega ojcu; ostatnio zaczęła palić trawkę; ucieka ze szkoły – ma znajomych w pobliskiej Jednostce Wojskowej; matka zajęta pracą bagatelizuje sygnały od nauczycieli.

KACPER – 7 lat – urodził się z porażeniem dziecięcym, po 4 latach w domu, pomoc społeczna zaproponowała rodzinie umieszczenie chłopca w ośrodku dla niepełnosprawnych dzieci. Arek jest bardzo pogodnym dzieckiem, bardzo przeżył rozłąkę z rodziną, jest związany najbardziej z ojcem i babcią Haliną; coraz rzadziej go odwiedzają.

Inne ważne informacje i zasoby:

*ze strony matki:

- Joanna jest ładną kobietą, budzi sympatię

- matka Zofia – związana z córką Joanną, pomagała jej w wychowaniu Jarka; skonfliktowana z córką Iloną; bardzo przeżyła śmierć dwóch mężów, wrażliwa; obecnie mieszka ze swoją chorą matką na wsi;

-Babcia Halina pomagała w opiece nad Kacprem, gdy żył jej syn, jest bardzo wierząca

-brat Rafał z rodziną wyjechał za granicę, oboje pracują – zerwali kontakt po sprawie spadkowej - gdy matka zapisała mieszkanie Joannie; przyjechali na pogrzeb ojca;

*ze strony ojca

- Ojciec Arka, Kazimierz – przetrwał kryzys małżeński ('67-'69), odzyskał synów z DD, jest trzeźwym alkoholikiem; martwi się o syna Arka;
- brat Andrzej z rodziną, mieszka w tej samej miejscowości, nie chce wtrącać się do spraw brata, pracuje w biurze, żona jest pielęgniarką;

VIII. Interpretacja przykładowego genogramu:

1. Struktura rodziny:

B. Relacje małżeńskie

Strona matki	Strona ojca
<ul style="list-style-type: none"> - Joanna sama wychowywała syna przez rok (partner w ZK) -Jej matka przez 8 lat sama wychowywała córkę Ilonę (śmierć męża) -babcia Halina mieszka sama -drugie małżeństwo matki Joanny -małżeństwo Joanny po związku Piotrem (konflikt przyrodniego rodzeństwa) -drugie małżeństwo Ilony 	<ul style="list-style-type: none"> -Ojciec Arka samotnie początkowo samotnie walczył o synów (romans żony) -matka Arka odsunięta od synów, samotna – w układzie z córką Jadzią -romans matki Arka w dzieciństwie chłopca -rozwód Arka – konflikt z żoną – buntowanie syna -ponowne małżeństwo z kobietą z dziećmi (córka przyjaciela)

C. Relacje rodzeństwa

Strona matki	Strona ojca
<ul style="list-style-type: none"> -siostra Ilona 8 i 11 lat starsza od pozostałych, bardzo rozluźnione relacje; konflikt z matką -Konflikt Jarka i Kasi -Najmłodszy Kacper odsunięty od rodziny (w ośrodku) -faworyzowanie Joanny przez matkę -faworyzowanie Kasi przez matkę -sprzymierzenia kobiet w rodzinie 	<ul style="list-style-type: none"> -Jadzia (ur. rok po kryzysie); odsunięta od starszych (o 7 i 5 lat) braci – układ z matką (Teresa) -Teresa nie zna swojego rodzeństwa (podejrzewa adopcję) -Arek – najstarszy - związany z bratem (wspólny pobyt w DD) -Troska Kazimierza o synów (mają sobie radzić tak jak on), układ Teresy z córką -Arek – troska o synów (chorego) Kacpra i 20 letniego Pawła

2. Miejsce rodziny w cyklu życiowym.

Rodzina (główna gałąź) na etapie dorastających dzieci, które zaczynają posiadać swoje zdanie i swój krąg znajomych, partnerów. Sytuację komplikuje fakt, że dzieci są z różnych związków – brak wspólnych ustaleń. Ojciec wchodzi w okres andropauzy, nie jest zdolny do pracy (skutki finansowe).

3. Wzorce przekazywane poprzez pokolenia (funkcjonowania, relacji, pozycji w rodzinie)

Strona matki	Strona ojca
<ul style="list-style-type: none"> -Zofia przez 10 lat żyła z przemocowym mężem -Joanna również ma „władczego” męża -Ojciec Zofii był alkoholikiem -Mąż Joanny „popija” -wzorzec bliskości matki z córką -pozycja matki, jako akceptującej, i zaradnej -poronienia: Zofia i Joanna -konflikt z prawem: ojciec Piotra, Piotr, Jarek 	<ul style="list-style-type: none"> -Ojciec Arka poradził sobie w kryzysie rodzinnym, ma za sobą terapię odwykową -Wzorzec bliskości ojca z synem -pozycja ojca, jako silnego -pobyty w placówce: matka Arka, Arek



4. Równowaga ról rodzinnych

Joanna przejęła na siebie rolę osoby odpowiedzialnej za finanse rodziny (ona zarabia). Nie może już liczyć na pomoc matki. Arek, będąc w domu nie pełni ról domowych, czuje się jednak gospodarzem. Dzieci w swoich „sojuszach”. Kasia najbardziej przejawia troskę o rodzinę i czasem „strofuje każdego, kto zasłużył”. Kacper lubiany przez wszystkich, ale odsunięty.

Załącznik

Pytania, które mogą pomóc w interpretacji genogramu⁶

1. W jaki sposób kolejność urodzin w Twojej rodzinie wpłynęła na relacje i funkcjonowanie rodziny?

Jeśli chodzi o kolejność narodzin, możliwe są między innymi następujące rozwiązania (które mogą mieć wpływ na role w rodzinie):

- jedynek
- pierwsze dziecko
- drugie dziecko
- „środkowe” dziecko
- najmłodsze dziecko
- dziecko adoptowane
- najstarszy chłopiec
- najstarsza dziewczynka
- najmłodszy chłopiec
- najmłodsza dziewczynka

2. Jaka była Twoja rola w systemie rodzinnym?

Często w rodzinie podświadomie narzucane są role poszczególnym osobom. Czasami role te wynikają z kolejności narodzin, czasami z kompetencji poszczególnych osób lub typu więzi, jaki łączy np. rodzica i dziecko. Czasami role te są wybierane przez poszczególnych członków rodziny w celu „auto-identyfikacji” na tle innych osób. Często role przyjmowane w rodzinie (np. „czarna owca”) są potem powielane w życiu, np. w miejscu pracy czy w nowej rodzinie.

Częste role w rodzinie:

- Złote dziecko
- Kozioł ofiarny
- Czarna owca
- Ofiara
- Bohater
- „Naprawiacz”, specjalista od problemów
- Opiekun
- Kapelan rodzinny
- Ojciec rodziny
- Matka rodziny
- Wieczne dziecko
- Strażnik wartości
- Księżniczka
- Rozjemca
- Silny
- Chory

⁶ Uwaga: Poniższe pytania są podpowiedzią do rozmów z rodziną dotyczących genogramu. Niektóre pytania mogą być również właściwe w trakcie rozmowy, której celem jest przygotowanie analizy przyczyn kryzysu.



11. Czy dostrzegasz trójkąty w genogramie Twojej rodziny? Czy byłeś częścią jednego z takich trójkątów?
12. Czy w Twojej rodzinie są „odcienia”? Jak rodzina radzi sobie z „odciętymi” osobami? Czy jest to problem dla rodziny?
13. Czy dostrzegasz jakieś wzorce z Twojej rodziny, które teraz wpływają na życie w nowej rodzinie lub pracy, w relacjach z przyjaciółmi itd.?
14. Czy dostrzegasz przerost funkcji u niektórych osób w Twojej rodzinie? (Chodzi o sytuacje, w których dana osoba wykonuje funkcje należące do innych osób.) A może były lub są sytuacje, w których Ty przyjmowałeś pomoc od kogoś w rodzinie, chociaż poradziłbyś sobie sam bez takiej pomocy?

Typowy przerost funkcji, to:

- *Wykonywanie obowiązków za innych*
- *Obciążenie emocjonalne problemami innych*
- *Częste „ratowanie” innych osób*
- *Wymaganie odpowiednich zachowań od innych*
- *Planowanie za innych*
- *Nieumiejętność odmawiania*
- *Nadopiekuńczość*

15. Jak Twoja rodzina radziła sobie z kryzysem? Kto w Twojej rodzinie przejął wtedy inicjatywę? Komu trzeba było pomagać? Czy dostrzegasz grupy problemów, które szczególnie wpływają na powstawanie kryzysu w Twojej rodzinie?

16. Jak jest rola religii i tradycji w Twojej rodzinie?

Jakie uroczystości religijne lub tradycyjne pamiętasz z Twojego dzieciństwa? Czy Twoja rodzina obchodziła w jakiś szczególny sposób święta Bożego Narodzenia, Wielkanoc, Nowy Rok? Czy tego rodzaju święta były dla Was ważne? Czy chodziliście wtedy do kościoła?

Czy możesz zaznaczyć na Twoim genogramie najbardziej religijne osoby?

Jak Twoja obecna rodzina obchodzi święta religijne? Czy macie jakieś przedmioty religijne w domu (figurki, obrazy, Biblię)?

17. W którym punkcie cyklu życiowego Twojej rodziny narodziłeś się?

Fazy cyklu życiowego rodziny:

a/ Faza przedmałżeńska

b/ Faza miodowa (od ślubu do narodzin pierwszego dziecka)

c/ Faza narodzenia (narodzenie pierwszego dziecka)

d/ Faza wczesno-rodzinna (narodziny kolejnych dzieci)

e/ Faza późno-rodzinna (najstarsze dziecko jest nastolatkiem)

f/ Faza usamodzielnienia (pierwsze dziecko usamodzielnia się)

g/ Faza pustego gniazda (wszystkie dzieci odeszły z domu)

h/ Faza pokoleniowa (rodzice stają się dziadkami)

W którym etapie rozwoju życiowego opuściłeś Twoich rodziców? W jaki sposób odszedłeś z domu (naturalnie czy z konfliktem)?

W której fazie narodziło się Twoje rodzeństwo? Czy Twoja rodzina obecna różni się od wzorców wyniesionych z domu Twoich rodziców?

W jakich fazach życiowych rodzin zdarzają się kryzysy w Twojej rodzinie (np. rozwody)?



18. Jak Twoja rodzina reaguje na stratę, w tym na stratę bliskich? Czy była żałoba w Twojej rodzinie? Jakie straty osób odczułeś najbardziej?

19. Czy w Twojej rodzinie są jakieś sekrety lub tajemnice? Czy są jakieś sprawy, o których rodzina woli nie mówić? Czy są osoby „wtajemniczone” i niewtajemniczone”?

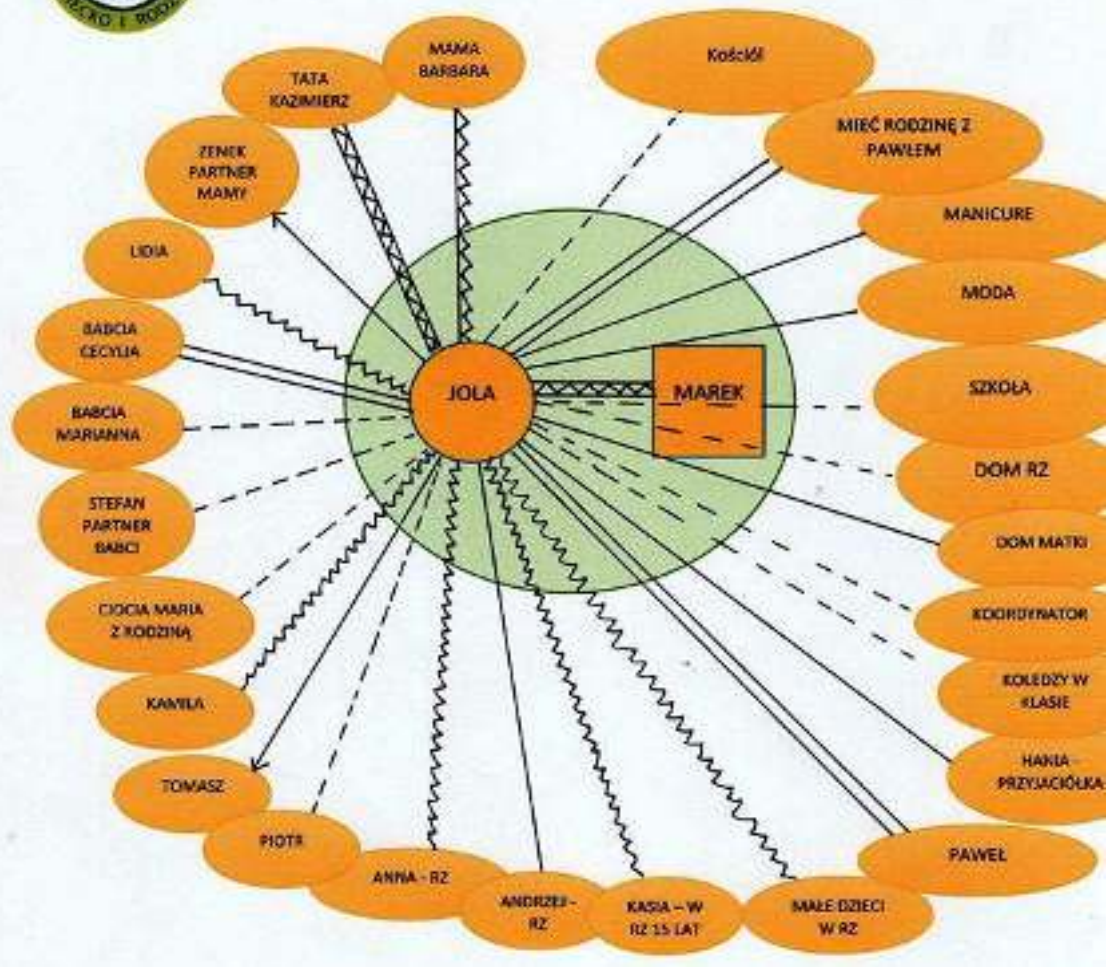
Przykłady:

- *Ukryte romanse*
- *Samobójstwa*
- *Bankructwa*
- *Choroby umysłowe*
- *Dzieci pozamałżeńskie*
- *Aborcje*
- *Homoseksualizm*
- *Nadużycia*
- *Wielokrotne małżeństwa*
- *Alkoholizm*
- *Ukryte separacje, rozwody*
- *Kazirodztwo*
- *Ucieczki z domu, gwałtowne rozstania*

20. Czy Twoja rodzina miała doświadczenia w opiece zastępczej lub adopcji?



EKOMAPA JOLI – MATERIAŁ SZKOLENIOWY





Ćwiczenie 4

Co jest najważniejszym celem pieczy zastępczej:

- Zaspokojenie podstawowych potrzeb dziecka?
- Zapewnienie bezpieczeństwa?
- Umożliwienie edukacji?
- Nauka kompetencji społecznych?
- Przystosowanie się do nowej sytuacji?
- Nauka kompetencji emocjonalnych?
- Rozwój dziecka?
- Odbudowa relacji z członkami rodziny?
- Wzmocnienie zdolności dziecka do więzi?
- Stabilizacja dziecka w środowisku rodziny własnej?
- Znalezienie stabilnego środowiska rodzinnego?
- Przygotowanie do samodzielności?
- Opieka nad dzieckiem?

Inne:

.....

.....



Ćwiczenie 5: Jaki jest cel istnienia rodziny zastępczej?

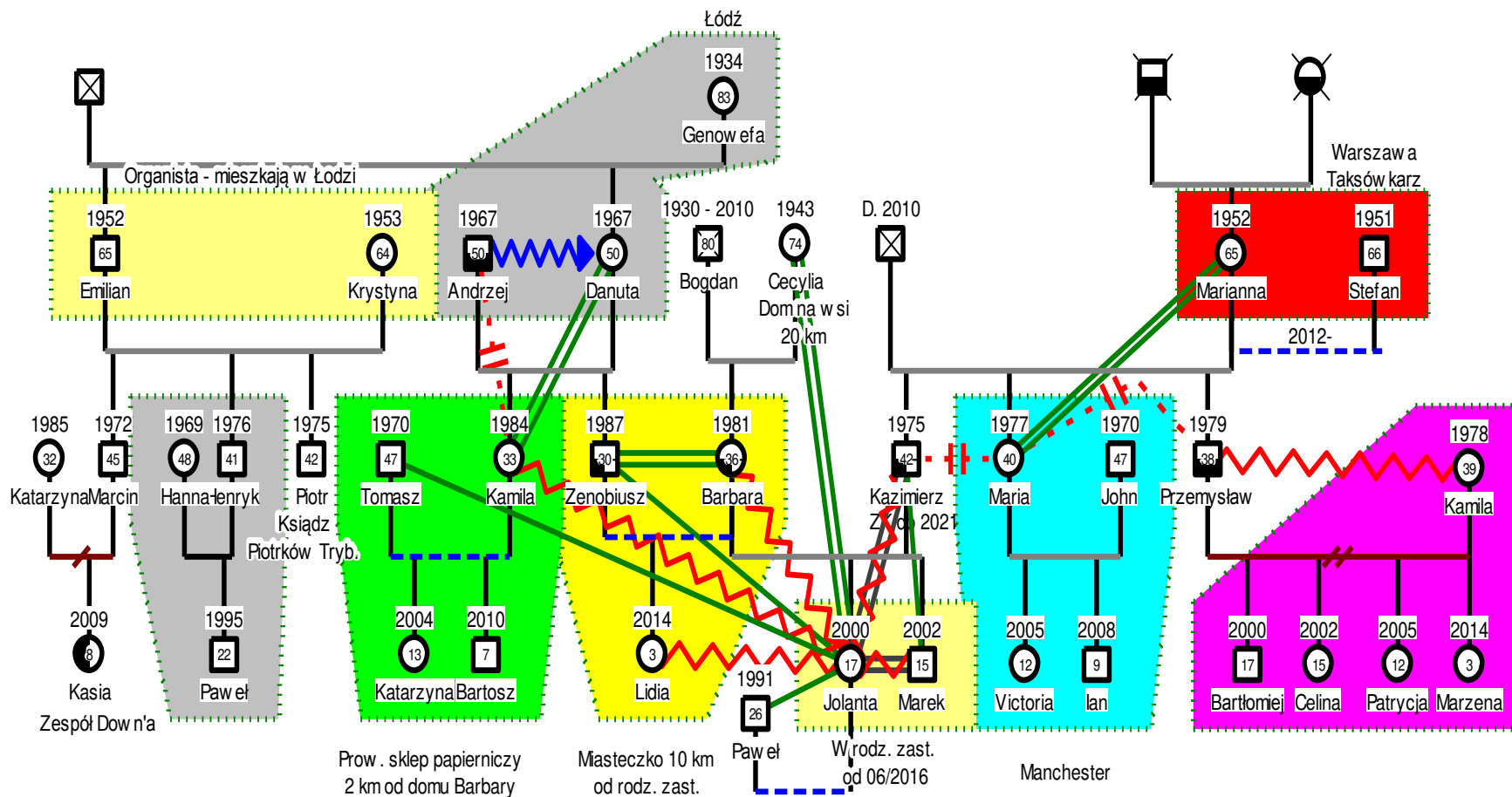
- **Zastępowanie** rodziców?
- Bycie **rodzicem cudzego** dziecka?
- **Posiadanie** dziecka?
- Dawanie dziecku **szczęścia**?
- **Wychowanie** dziecka?
- Opieka **krótco czy długoterminowa**?
- Bycie „**rodzicami**” czy „**opiekunami**”?
- Zarabianie pieniędzy?
- **Realizacja misji**?
- **Wzmacnianie więzi** z dzieckiem?
- **Zbudowanie relacji** z rodziną dziecka?
- **Współpraca z koordynatorem** rodzinnej pieczy zastępczej?
- Pomoc dziecku w **przeżyciu straty**?
- Pomoc dziecku i rodzinie dziecka w **reintegracji rodziny**?

Inne:

.....

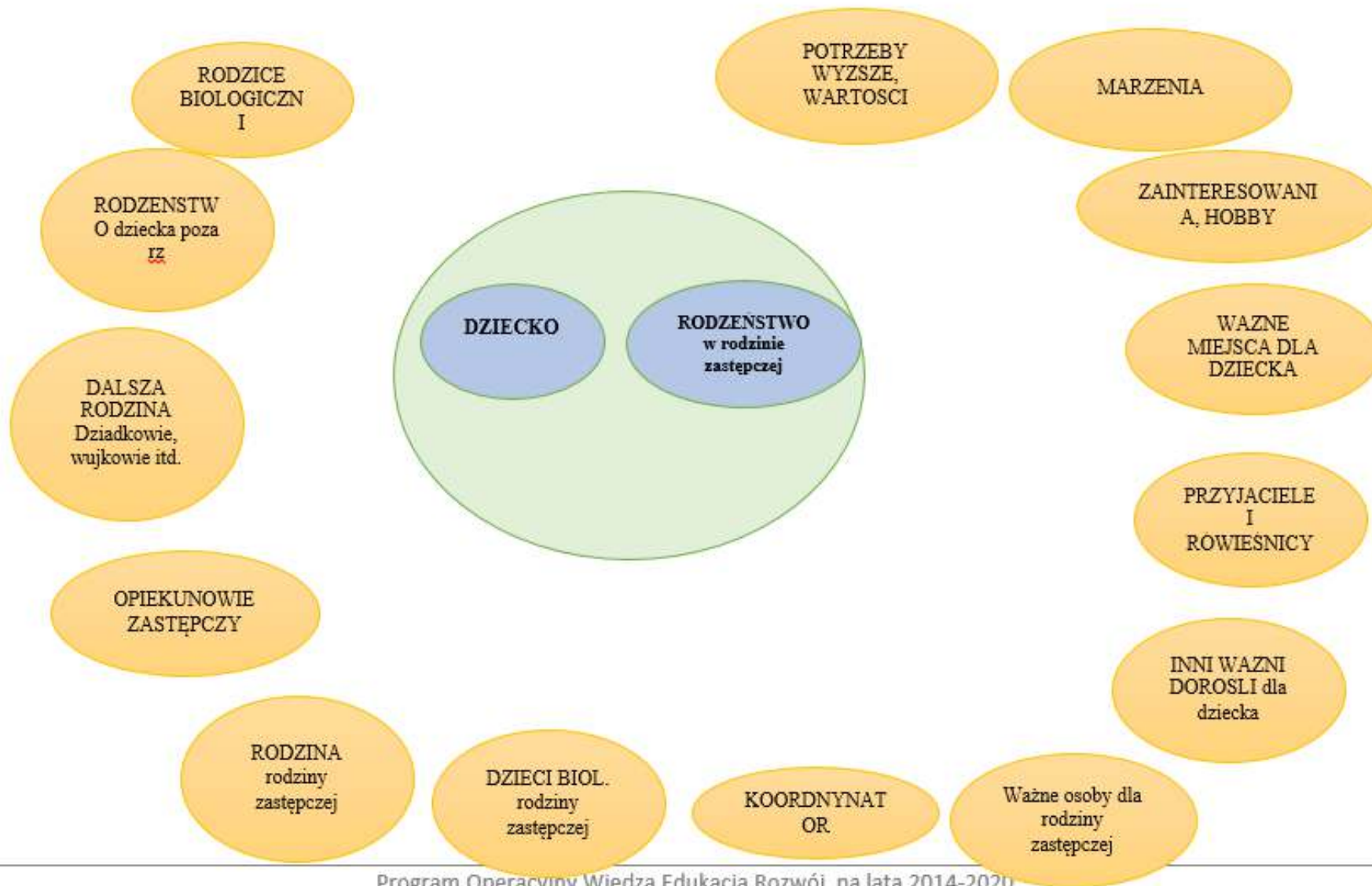


Ćwiczenie – Genogram Joli





Materiał do ćwiczeń: Schemat ekomapy





Wnioski do ekomapy – Narzędzie pomocnicze
WNIOSKI DO EKOMAPY.....

Sporządził/a.....Data:.....

<i>Lp.</i>	<i>Element ekomapy</i>	<i>Krótki opis obecnej sytuacji</i>	<i>Zasoby/mocne strony w relacji z dzieckiem</i>	<i>Wniosek do realizacji/sposób</i>
1.				
2.				
3.				
4.				
5.				



Fundusze Europejskie
Wiedza Edukacja Rozwój

Unia Europejska
Europejski Fundusz Społeczny



6.				
7.				
8.				
9.				
10.				
11.				
12.				



Fundusze Europejskie
Wiedza Edukacja Rozwój

Unia Europejska
Europejski Fundusz Społeczny



13.				
14.				
15.				
16.				
17.				
18.				
19.				



PLAN POMOCY DZIECKU

dla

.....

Główny cel pracy:

l.p.	CEL SZCZEGÓŁOWY (na podstawie najważniejszych obszarów opracowanych na podstawie analizy ekomapy)	ZADANIA I ICH SPOSÓB REALIZACJI	Osoby wspierające	TERMIN wykonania zadania	OCENA REALIZACJI
1.					
2.					
3.					



4.					
5.					
6.					

sporządził/a:.....data utworzenia dokumentu:.....

Termin rozliczenia celów szczegółowych (OCENA OKRESOWA) :.....

Podsumowanie:

a) kontynuowanie celu głównego

b) zmiana celu głównego (na jaki).....

Uzasadnienie:.....
.....
.....

Podpis koordynatora
rodzinnej pieczy zastępczej (lub
wychowawcy placówki)